

WNA

Version 1.00

Manual Version 1

Wireless Router



Installationsanleitung

de



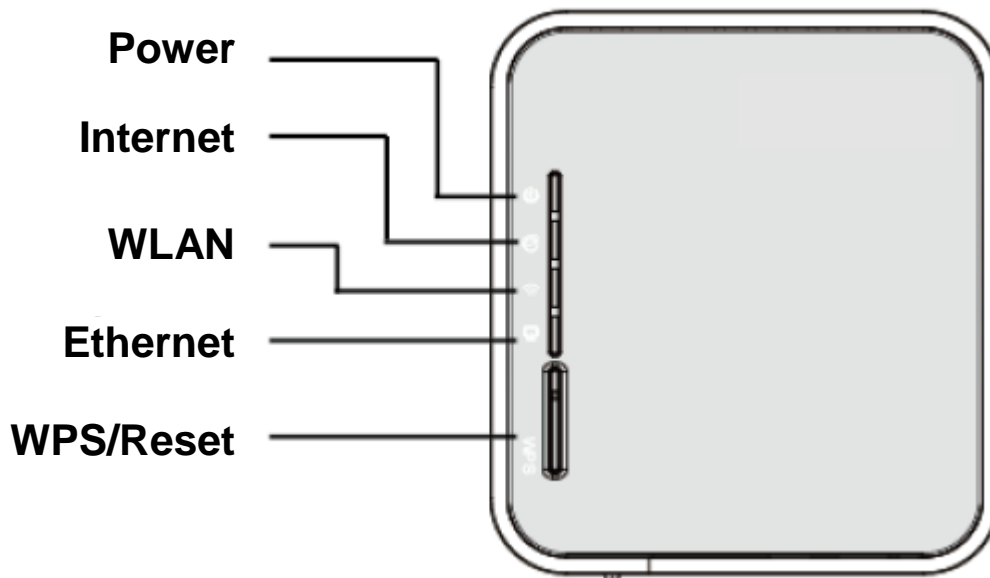
TECHNISCHE
ALTERNATIVE

Lieferumfang

Im Lieferumfang des Geräts sind folgende Teile enthalten:

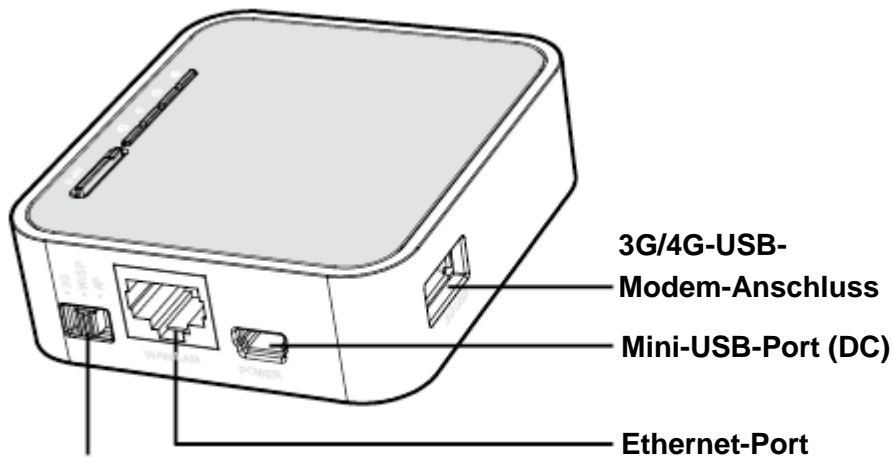
- Wireless Router WNA (TL-MR3020)
- Netzgerät
- USB-Kabel
- Ethernet-LAN-Kabel
- Eine CD mit: Bedienungsanleitung (Englisch)
- Installationsanleitung (Deutsch)

Anzeigen, Bedienungselemente, Anschlüsse



| LED | Status | Bedeutung |
|---------------|--------|---|
| Power ⏻ | Ein | Der Router bekommt elektrische Spannung. |
| | Aus | Der Router ist ausgeschaltet. |
| Internet 🌐 | Ein | Der Router ist mit dem Internet verbunden, aber es werden keine Daten übertragen. |
| | Blinkt | Der Router ist mit dem Internet verbunden und Daten werden übertragen. |
| | Aus | Der Router ist nicht mit dem Internet verbunden. |
| WLAN 📶 | Ein | Die WLAN-Schnittstelle ist aktiviert. |
| | Blinkt | Die WLAN-Schnittstelle ist aktiviert und Daten werden übertragen. |
| | Aus | Die WLAN-Schnittstelle ist deaktiviert. |
| Ethernet 📡 | Ein | An dem Port besteht eine inaktive Verbindung. |
| | Blinkt | An dem Port werden Daten übertragen. |
| | Aus | Der Port ist nicht verbunden. |

Reset: Wenn die Taste länger als 10 Sekunden gedrückt wird, führt der Router einen Reset durch.



Betriebsartwahlschalter

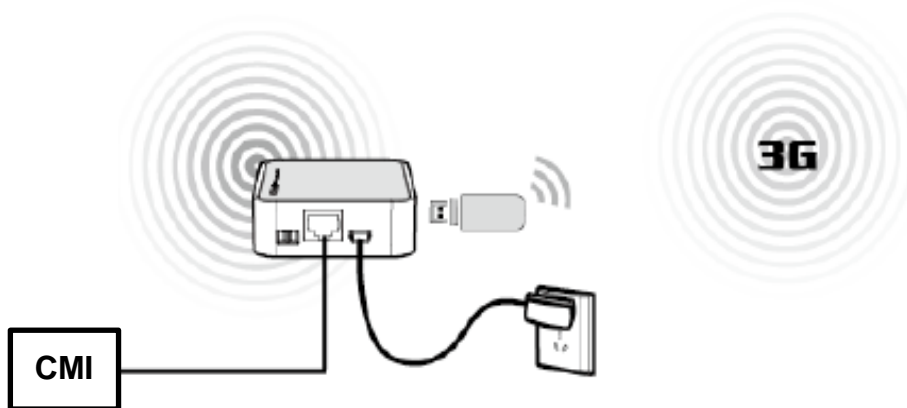
- 3G/4G-USB-Port: Anschluss für das USB-Modem.
- Mini-USB-Port: Anschluss zur **Stromversorgung**.
- Ethernet-Port: Dieser Port wird als LAN -Verbindung genutzt.
- Betriebsartwahlschalter: Auswahl der Modi des Routers. Wird die Betriebsart während des Betriebs geändert, startet der Router neu.

Auf einem Aufkleber seitlich am Router befinden sich die Daten des Routers: MAC-Adresse, Key, SSID und die Default-Einstellungen: IP-Adresse, Username, Passwort.

In dieser Installationsanleitungen werden nur die 2 Betriebsarten, die für den Betrieb des Routers in Zusammenhang mit dem Interface C.M.I. relevant sind, beschrieben.

Betrieb im 3G/4G Router Modus



Als 3G/4G-Router (mit 3G/4G-Modem/-Karte) kann dieser Router sich mit einem 3G-Mobilfunknetz verbinden und dessen Internetkonnektivität unter einer eigenen WLAN-SSID bereitstellen.



Verbindung zum Netzwerk

Als Beispiel wird eine WLAN-Verbindung verwendet, um den Router zu konfigurieren. (Sie können ebenso eine LAN-Verbindung nutzen um die Konfiguration vorzunehmen.)

Windows XP und Windows 7

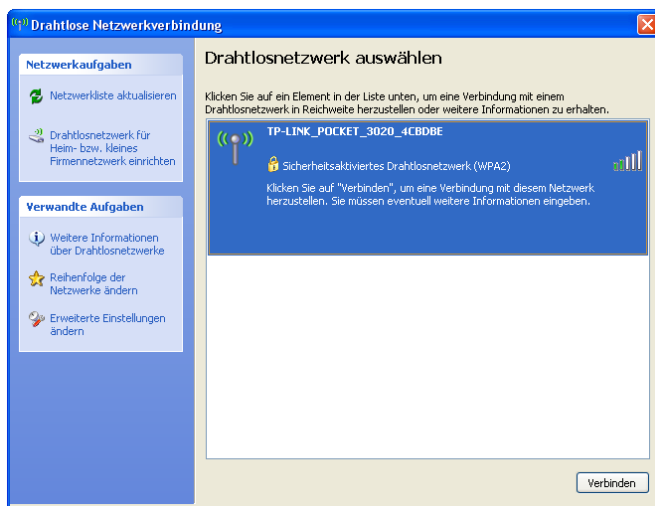
1. Klicken Sie in der Taskleiste auf das Symbol  (Windows XP) oder  (Windows 7/8)
2. Klicken Sie auf **Netzwerkliste aktualisieren** und wählen Sie das WLAN-Netz des Routers aus und klicken Sie auf **Verbinden**.

Die Standard SSID (Netzwerkname) des Routers lautet TP-LINK_POCKET_3020_xxxxxx. (Die Werte xxxxxx sind die letzten 6 Stellen der MAC-Adresse des Routers.)

Der Netzwerkschlüssel („Key“) befindet sich auf dem Aufkleber seitlich am Router. Bitte verwenden Sie diesen Schlüssel, wenn Sie sich mit dem WLAN verbinden.

Wenn bei dem WLAN-Netz des Routers **Verbunden** steht, sind Sie erfolgreich mit dem Router verbunden.


Windows XP

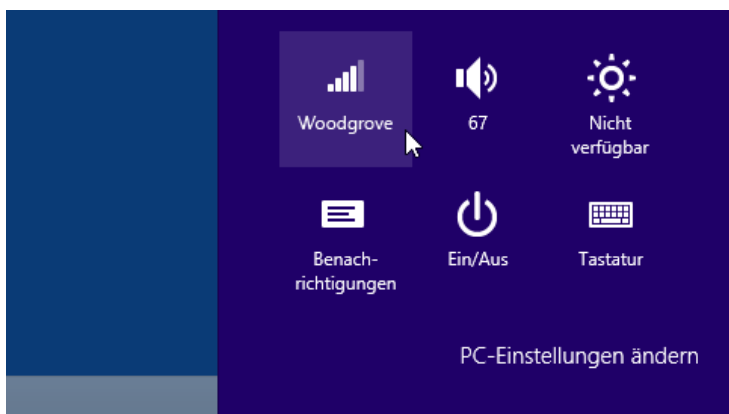


Windows 7

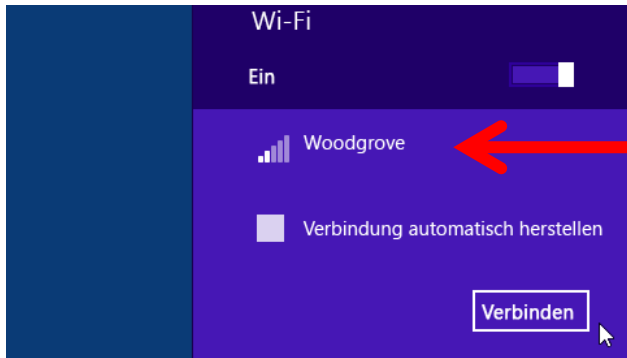


Windows 8.x

1. Begeben Sie sich mit der Tastenkombination Windows+I in die Einstellungen.
2. Über das WLAN-Symbol  gelangen Sie in die Liste aller Netzwerke, die Sie empfangen.



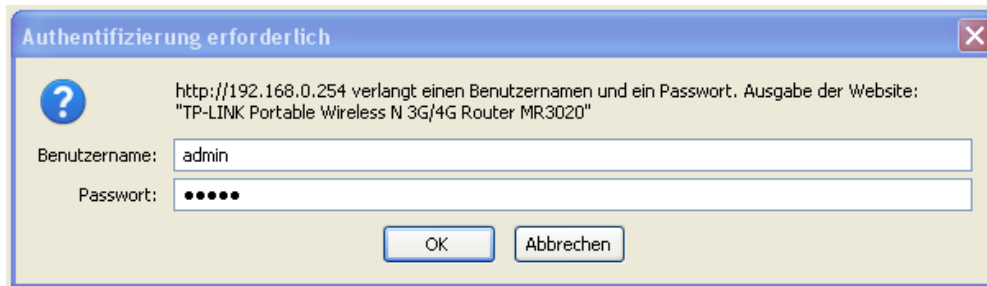
3. Tippen oder klicken Sie auf den Namen des Netzwerks, mit dem Sie eine Verbindung herstellen möchten, und tippen oder klicken Sie dann auf Verbindung herstellen.



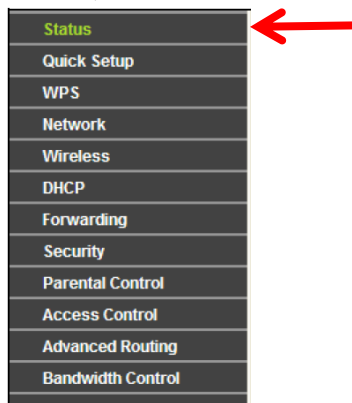
Hier steht der Netzwerkname des Routers:
TP-LINK_POCKET_3020_xxxxxx

Routerkonfiguration

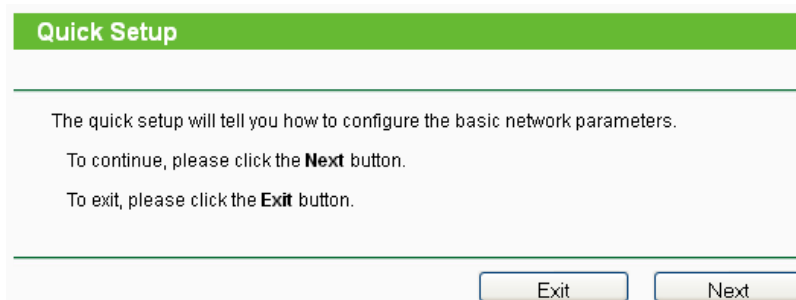
1. Öffnen Sie einen Webbrowser und geben Sie die Adresse **http://192.168.0.254** in die Adresszeile ein und drücken **Enter**.
2. Das im unteren Bild gezeigte Login-Fenster erscheint. Geben Sie **admin** als Benutzernamen **und** als Passwort ein. Klicken Sie auf **OK** oder drücken Sie **Enter**.



3. Bevor Sie die Konfiguration fortsetzen, kontrollieren Sie bitte unter **Status** den Status von 3G/4G, um zu sehen ob Ihr 3G/4G-Modem-Stick erkannt wird.



4. Gehen Sie im Menü auf **Quick Setup** klicken Sie auf **Next**.



5. Klicken Sie **Next**. Die Seite Internet Access erscheint. Wählen Sie **3G/4G Only (Recommended)** und klicken Sie auf **Next**.

Quick Setup - Internet Access

The router provides some Internet access mode for you to choose:

- 3G/4G Only (Recommended)** - Only use 3G/4G as the access to the Internet. (RJ45 Ethernet Port as LAN)
- 3G/4G Preferred** - Use 3G/4G as the primary access, WAN as a backup. (RJ45 Ethernet Port as WAN)
- WAN Preferred** - Use WAN as the primary access, 3G/4G as a backup. (RJ45 Ethernet Port as WAN)
- WAN Only** - Only use WAN as the access to the Internet. (RJ45 Ethernet Port as WAN)

6. Tragen Sie auf dieser Seite Ihre **Zugangsdaten** ein und klicken Sie auf **Next**.

Quick Setup - 3G/4G

If your location or ISP is not listed, or the default Dial number / APN is not the latest one, or your ISP requires you to enter a new user name and password, please enable **Set the Dial Number, APN, Username and Password manually** and fill in the right ones.

Location: Austria
Mobile ISP: Mobilkom Austria AG (A1)
Default Dial Number: "99#" APN: "A1.net"

Authentication Type: Auto PAP CHAP
Notice: The default is Auto, do not change unless necessary.

Set the Dial Number, APN, Username and Password manually

Dial Number: *99#
APN: A1.net
Username: ppp@A1plus.at (optional)
Password: ●●● (optional)

Falls Sie Ihren Provider im Menü nicht finden, setzen Sie „**Set the Dial Number, APN, Username and Password manually**“ auf manuelle Eingabe und geben Sie die Zugangsdaten entsprechend der Informationen Ihres Providers (ISP) ein.

7. Die WLAN-Einstellungen werden nun angezeigt.
Die Einstellungen können Sie belassen oder den „**Wireless Network Name**“ (ISS) und/oder das **Passwort** ändern. Klicken Sie auf **Next**.

Quick Setup - Wireless

Wireless Radio: Enable

Wireless Network Name: TP-LINK_POCKET_3020_4CBDBE (Also called the SSID)

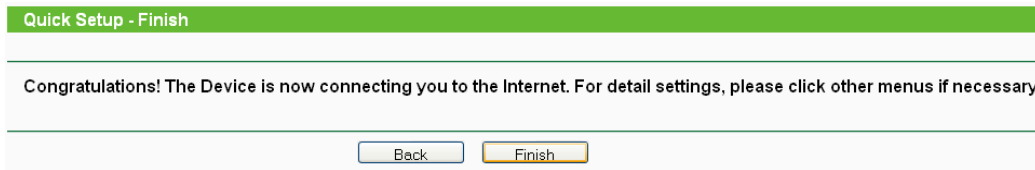
Region: United States
Channel: Auto
Mode: 11bgn mixed
Channel Width: Auto

Wireless Security:

- Disable Security
- WPA-Personal/WPA2-Personal**
- Use the Previous settings

Password: 27295168
(You can enter ASCII characters between 8 and 63 or Hexadecimal characters between 8 and 64.)

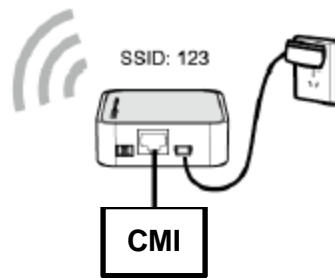
8. Klicken Sie auf **Reboot**, um die neue WLAN-Konfiguration zu übernehmen und **Quick Setup** abzuschließen. (Falls in den WLAN-Einstellungen nichts geändert wurde, klicken Sie auf **Finish**, um die Schnellinstallation abzuschließen.)



9. Nach dem Neustart verbinden Sie sich erneut mit dem Netzwerk (siehe Kapitel „**Verbindung zum Netzwerk**“)
10. Nun können Sie das C.M.I. mit dem Router verbinden. Anschließend muss ein Neustart des C.M.I. durchgeführt werden.

Betrieb im AP („Access Point“) Modus

Als **Client** konfiguriert, verhält der Router sich wie eine WLAN-Karte und bringt somit nicht-WLAN-fähige Ethernetgeräte in ein drahtloses Netz.

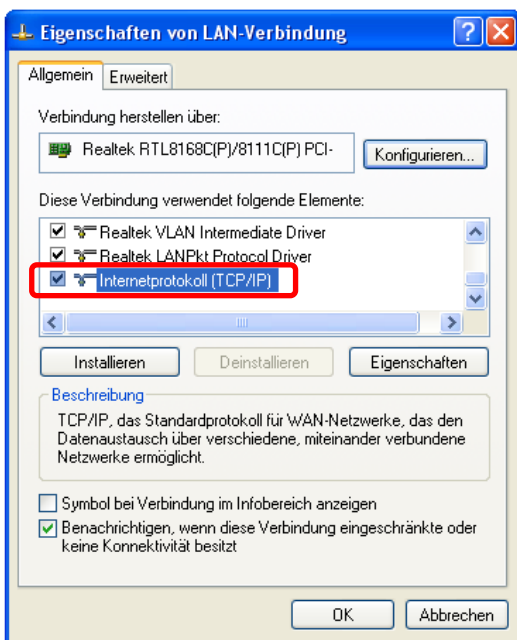


TCP/IP-Konfiguration

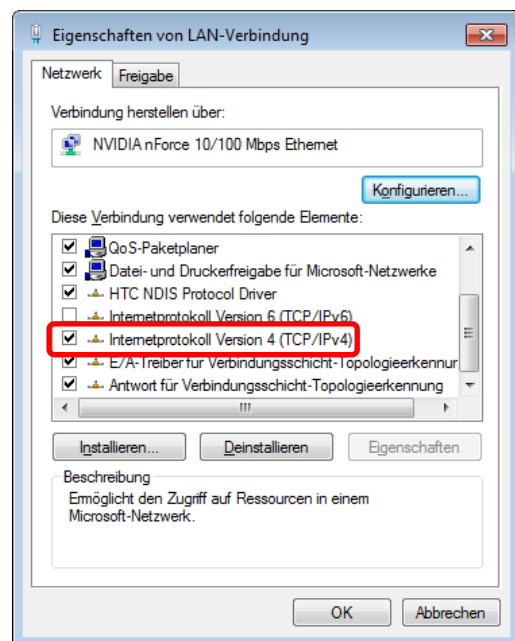
Als Beispiel wird eine LAN-Verbindung verwendet, um den Router zu konfigurieren. (Sie können ebenso eine WLAN-Verbindung nutzen um die Konfiguration vorzunehmen.)

1. Windows XP: **Start** → **Einstellungen** → **Systemsteuerung** → **Netzwerkverbindungen**;
für Windows 7: **Start** → **Systemsteuerung** → **Netzwerk und Internet** → **Netzwerk- und Freigabecenter** → **Adaptoreinstellungen ändern**;
für Windows 8: Windows- + C- Taste → tippen/klicken Sie auf **Suchen** → den Text **Systemsteuerung** in das Suchfeld eingeben und dann auf **Systemsteuerung** tippen/klicken. → **Netzwerk und Internet** → **Netzwerk- und Freigabecenter** → **Adaptoreinstellungen ändern**
2. Tätigen Sie einen Rechtsklick auf **LAN-Verbindung** und wählen Sie **Eigenschaften**.
3. Bei Windows XP machen Sie einen Doppelklick auf **Internetprotokoll (TCP/IP)**;
bei Windows 7 und Windows 8.x machen Sie einen Doppelklick auf **Internetprotokoll Version 4 (TCP/IPv4)**.

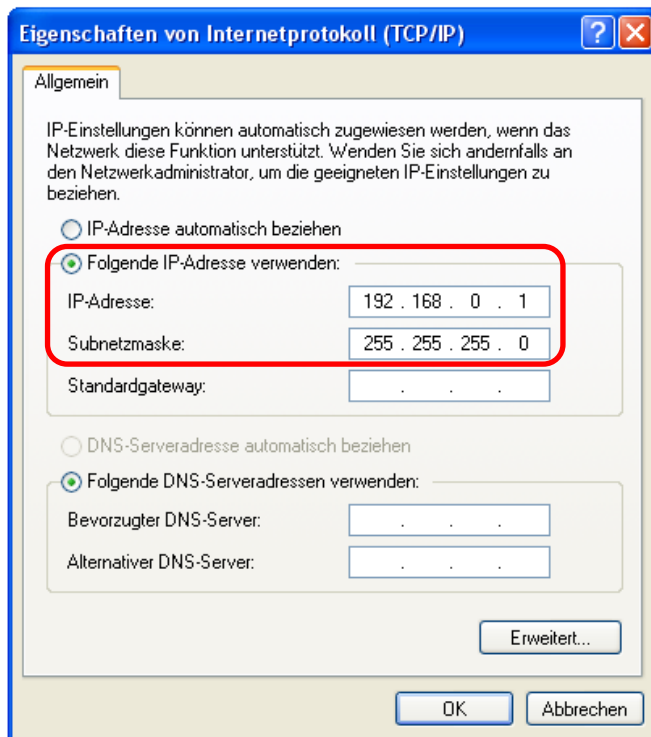
Windows XP



Windows 7 / Windows 8.x

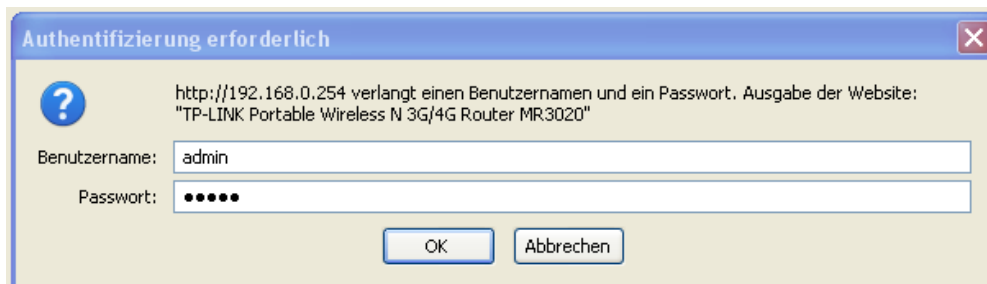


4. Wählen Sie **Folgende IP-Adresse verwenden** und geben Sie eine **IP-Adresse** der Form **192.168.0.x** ein. **x** bezeichnet eine Zahl von 1 bis 253 und Subnetzmaske ist 255.255.255.0. Klicken Sie **OK**.

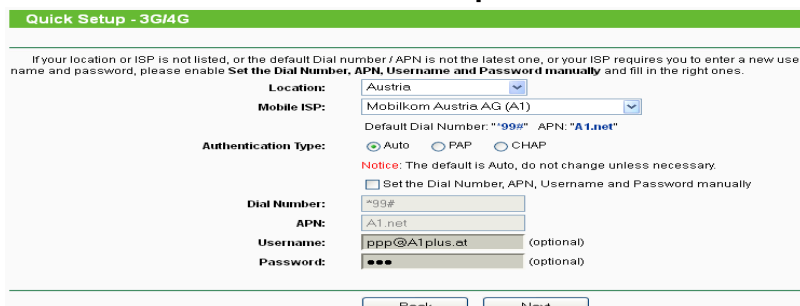


Routerkonfiguration

1. Öffnen Sie einen Webbrowser und geben Sie die Adresse **http://192.168.0.254** in die Adresszeile ein und drücken **Enter**.
2. Geben Sie **admin** als Benutzernamen **und** als Passwort ein. Klicken Sie auf **OK** oder drücken Sie **Enter**.



3. Gehen Sie im Menü auf **Quick Setup** klicken Sie auf **Next**.



4. Wählen Sie den **Wireless Operation Mode Type** „Client“ und klicken Sie auf **Next**.

Quick Setup - Wireless Operation Mode

Please Choose Operation Mode Type:

Access Point (AP)

Repeater

Bridge with AP

Client

Back Next

5. Es erscheint nachfolgendes Fenster. Geben Sie den **Netzwerknamen** (SSID) und die **Sicherheitseinstellungen** ein. Anschließend klicken Sie auf **Next**.

Quick Setup - Wireless

Client Mode Setting:

Wireless Network Name(SSID):

You can click the Survey button to scan the network SSIDs, and then choose the target one to setup the connection.

Security setting:

Security Mode:

If you choose None security mode, the wireless stations will be able to connect the AP without encryption. It is recommended strongly that you choose one of following options to enable security.

Back Next

Die Einstellung des „**Security Mode**“ muss genau nach Einstellung des bestehenden WLAN erfolgen. **None** bedeutet, dass der Router ganz ohne Verschlüsselung arbeitet. Damit kann sich jeder in Reichweite mit dem Router verbinden.

6. Klicken Sie auf **Reboot**, um den Router neu zu starten und die Einstellungen zu übernehmen. Nach dem Neustart des Routers ändern Sie die TCP/IP-Einstellungen Ihres Computers wieder auf **IP-Adresse automatisch beziehen** und **DNS-Serveradresse automatisch beziehen** und verbinden Sie sich mit dem Netzwerk.

Quick Setup - Finish

Congratulations! The Device is now connecting you to the Internet. For detail settings, please click other menus if necessary.

The change of wireless config will not take effect until the Device reboot.

Back Reboot

7. Nun können Sie das C.M.I. mit dem Router verbinden. Anschließend muss ein Neustart des C.M.I. durchgeführt werden.

EU - Konformitätserklärung

Dokument- Nr. / Datum: TA12032 / 27.06.2014
Hersteller: Technische Alternative elektronische SteuerungsgerätegesmbH.
Anschrift: A- 3872 Amaliendorf, Langestraße 124

Die alleinige Verantwortung für die Ausstellung dieser Konformitätserklärung trägt der Hersteller.

Produktbezeichnung: WNA
Markennamen: Technische Alternative GmbH.
Produktbeschreibung: Wireless Router

Der oben beschriebene Gegenstand der Erklärung erfüllt die Vorschriften der Richtlinien:

1999/5/EC, 2004/108/EC, 2006/95/EC, 1999/519/EC, 2011/65/EU

Angewendete harmonisierte Normen:

ETSI EN 300 328 V1.7.1: 2006, ETSI EN 301 489-1 V1.8.1:2008& ETSI EN 301 489-17 V2.1.1:2009, EN 55022:2010, EN 55024:2010, EN 61000-3-2:2006+A1:2009+A2:2009, EN 61000-3-3:2008, EN60950-1:2006+A11 : 2009+A1:2010+A12:2011, EN 62311:2008, EN 301 893, EN 302 502

Anbringung der CE – Kennzeichnung: Auf Verpackung, Gebrauchsanleitung und Typenschild



Aussteller: Technische Alternative elektronische SteuerungsgerätegesmbH.
A- 3872 Amaliendorf, Langestraße 124

Rechtsverbindliche Unterschrift

TECHNISCHE
ALTERNATIVE
ELEKTRONISCHE STEUERUNGSGERÄTEGESAMTHEIT M. B. H.
A- 3872 AMALIENDORF, LANGESTRASSE 124
TELEFON 0 28 62 / 536 35, FAX 0 28 62 / 536 35-7

Kurt Fichtenbauer, Geschäftsführer,
27.06.2014

Diese Erklärung bescheinigt die Übereinstimmung mit den genannten Richtlinien, beinhaltet jedoch keine Zusicherung von Eigenschaften.

Die Sicherheitshinweise der mitgelieferten Produktdokumente sind zu beachten.

Garantiebedingungen

Hinweis: Die nachfolgenden Garantiebedingungen schränken das gesetzliche Recht auf Gewährleistung nicht ein, sondern erweitern Ihre Rechte als Konsument.

1. Die Firma Technische Alternative elektronische Steuerungsgerätegesellschaft m. b. H. gewährt zwei Jahre Garantie ab Verkaufsdatum an den Endverbraucher für alle von ihr verkauften Geräte und Teile. Mängel müssen unverzüglich nach Feststellung und innerhalb der Garantiefrist gemeldet werden. Der technische Support kennt für beinahe alle Probleme die richtige Lösung. Eine sofortige Kontaktaufnahme hilft daher unnötigen Aufwand bei der Fehlersuche zu vermeiden.
2. Die Garantie umfasst die unentgeltliche Reparatur (nicht aber den Aufwand für Fehlerfeststellung vor Ort, Aus-, Einbau und Versand) aufgrund von Arbeits- und Materialfehlern, welche die Funktion beeinträchtigen. Falls eine Reparatur nach Beurteilung durch die Technische Alternative aus Kostengründen nicht sinnvoll ist, erfolgt ein Austausch der Ware.
3. Ausgenommen sind Schäden, die durch Einwirken von Überspannung oder anormalen Umweltbedingungen entstanden. Ebenso kann keine Garantie übernommen werden, wenn die Mängel am Gerät auf Transportschäden, die nicht von uns zu vertreten sind, nicht fachgerechte Installation und Montage, Fehlgebrauch, Nichtbeachtung von Bedienungs- oder Montagehinweisen oder auf mangelnde Pflege zurückzuführen sind.
4. Der Garantieanspruch erlischt, wenn Reparaturen oder Eingriffe von Personen vorgenommen werden, die hierzu nicht befugt oder von uns nicht ermächtigt sind oder wenn unsere Geräte mit Ersatzteilen, Ergänzungs- oder Zubehörteilen versehen werden, die keine Originalteile sind.
5. Die mangelhaften Teile sind an unser Werk einzusenden, wobei eine Kopie des Kaufbelegs beizulegen und eine genaue Fehlerbeschreibung anzugeben ist. Die Abwicklung wird beschleunigt, wenn eine RMA-Nummer auf unserer Homepage www.ta.co.at beantragt wird. Eine vorherige Abklärung des Mangels mit unserem technischen Support ist erforderlich.
6. Garantieleistungen bewirken weder eine Verlängerung der Garantiefrist noch setzen sie eine neue Garantiefrist in Lauf. Die Garantiefrist für eingebaute Teile endet mit der Garantiefrist des ganzen Gerätes.
7. Weitergehende oder andere Ansprüche, insbesondere solche auf Ersatz eines außerhalb des Gerätes entstandenen Schadens sind – soweit eine Haftung nicht zwingend gesetzlich vorgeschrieben ist – ausgeschlossen.

Impressum

Diese Montage- und Bedienungsanleitung ist urheberrechtlich geschützt.

Eine Verwendung außerhalb des Urheberrechts bedarf der Zustimmung der Firma Technische Alternative elektronische Steuerungsgerätegesellschaft m. b. H.. Dies gilt insbesondere für Vervielfältigungen, Übersetzungen und elektronische Medien.

TECHNISCHE ALTERNATIVE

elektronische Steuerungsgerätegesellschaft m. b. H.

A-3872 Amaliendorf Langestraße 124

Tel +43 (0)2862 53635

Fax +43 (0)2862 53635 7

E-Mail: mail@ta.co.at

--- www.ta.co.at ---



© 2014